

Die ELNA-Schultertasche

Schwierigkeitsgrad



Mittel

Nähzeit

1 bis 2 Stunden

© Elna International Corp. SA, Alle Rechte vorbehalten



Benötigtes Material

- Stoff 1 (große Glitzer-Pailletten, bronzefarben)
= 22 cm (H) x 14 cm (L)
- Stoff 2 (Strassimitat, beige) = 22 cm (H) x 50 cm (L)
- Stoff 3 (Kunstleder, braun) = 12 cm (H) x 56 cm (L)
- Stoff 4 (Futter) 32 cm (H) x 56 cm (L)
- Leichte Webeinlage, Vlieseline G700
= 32 cm (H) x 56 cm (L)
- Paspel (Lurex, bronzefarben) = 56 cm
- 1 Reißverschluss aus Metall, 25 cm
- Riemen, Kunstleder, bronzefarben, 1 cm breit = 10 cm
(kleine Aufhänger für den Schulterriemen)
- Riemen, Kunstleder, bronzefarben, 1 cm breit = 140 cm
(Schulterriemen für eine Körpergröße von 170 cm)
- 2 Karabinerhaken, Nickel, 15 mm
- 2 Bügelschnallen, D micro, 10 mm
- 2 Nieten, Nickel
- Garn, farblich sortiert

Maschinen

- Elektronische Nähmaschine von elna
- In diesem Tutorial haben wir die elna eXperience 560s verwendet.
- Abmessungen: 19 – 30 cm (H) x 26 cm (L)
- Schwierigkeitsgrad: Inklusive 1 cm Nahtzugabe, falls nicht anders erwähnt.



Zuschnitt

AUS STOFF 1 ZUSCHNEIDEN:

- 1 Vorderteil A, 22 cm (H) x 7 cm (L);
- 1 Rückenteil B, 22 cm (H) x 7 cm (L).

AUS STOFF 2 ZUSCHNEIDEN:

- 2 Vorderteile C und C', 22 cm (H) x 12,5 cm (L);
- 2 Rückenteile D und D', 22 cm (H) x 12,5 cm (L).

AUS STOFF 3 ZUSCHNEIDEN:

- 1 Vorderteil E, 12 cm (H) x 28 cm (L);
- 1 Rückenteil F, 12 cm (H) x 28 cm (L).

AUS STOFF 4 ZUSCHNEIDEN:

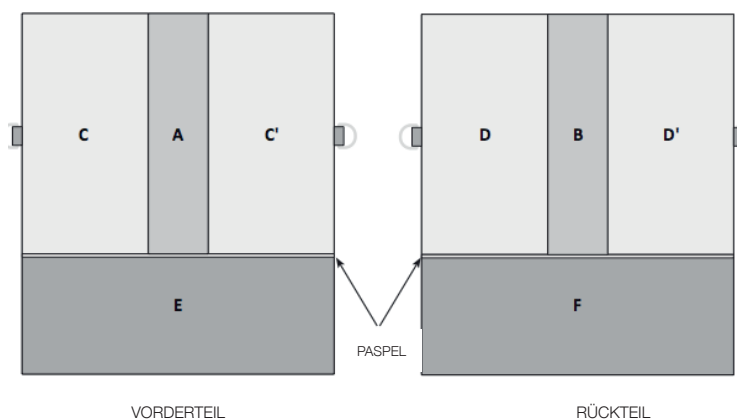
- 1 Vorderteil G, 32 cm (H) x 28 cm (L);
- 1 Rückenteil H, 32 cm (H) x 28 cm (L).

AUS DER EINLAGE ZUSCHNEIDEN:

- 1 Vorderteil I, 32 cm (H) x 28 cm (L);
- 1 Rückenteil J, 32 cm (H) x 28 cm (L).

AUS DER PASPEL ZUSCHNEIDEN:

- 2 Streifen zu 28 cm.



a. DIE EINLAGE

1. Jedes Vlieseline-Teil auf der linken Seite des zugehörigen Futterteils anlegen:

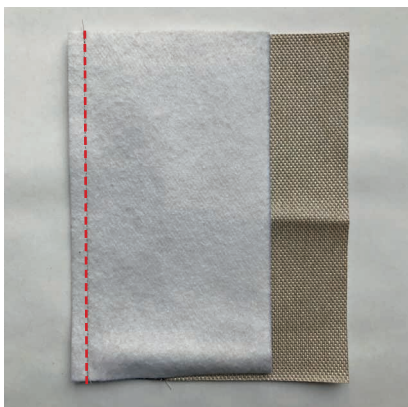
- I auf G: dieses Teil heißt im weiteren Verlauf der Anleitung K;
- J auf H: dieses Teil heißt im weiteren Verlauf der Anleitung H.

b. HERSTELLUNG DER ÄUSSEREN VORDER- UND RÜCKENTEILE



1. Die lange linke Seite von C' und die lange rechte Seite von A zusammenlegen, rechte Stoffseite auf rechte Stoffseite und Kante auf Kante, anschließend in 1 cm Abstand von der Kante absteppen.

2. Die Nahtzugaben auf die linke Stoffseite von A legen und auf der rechten Seite übernähen.



3. Die lange linke Seite von A und die lange rechte Seite von C zusammenlegen, rechte Stoffseite auf rechte Stoffseite und Kante auf Kante, anschließend in 1 cm Abstand von der Kante absteppen.

4. Die Nahtzugaben auf die linke Stoffseite von A legen und auf der rechten Seite übernähen

Im folgenden Schritt wird das so zusammengefügte Teil M genannt.



5. Einen Streifen der Paspel und die rechte Stoffseite der Unterkante von M zusammenlegen, die Wulst der Paspel nach innen, so dass die Naht der Paspel in 1 cm Abstand von der Unterkante von M verläuft. Durch die Wulstkante stechen (d. h. in 1 cm Abstand von der Kante).



6. Die Oberkante von E und die Unterkante von M zusammenlegen, rechte Stoffseite auf rechte Stoffseite und Kante auf Kante, anschließend in 1 cm Abstand von der Kante absteppen.



7. Die Nahtzugaben nach Belieben auf die linke Stoffseite von M oder E legen, anschließend in 2 mm Abstand von der Paspel auf der rechten Seite übernähen.

Nun haben Sie das äußere Vorderteil hergestellt.

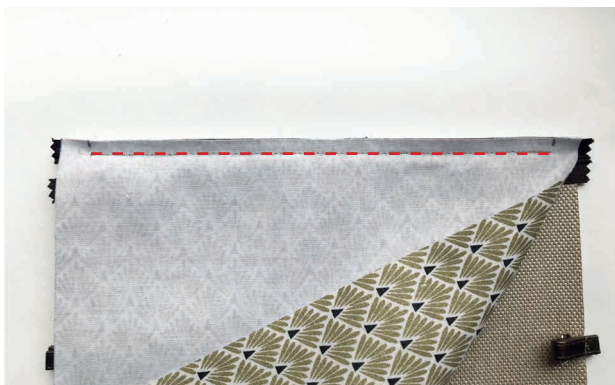
8. Zur Herstellung des äußeren Rückenteils wiederholen Sie alle vorgenannten Schritte mit den Teilen B, D, D', F und dem zweiten Streifen der Paspel. Für die Vorgehensweise müssen Sie nur C durch D ersetzen, C' durch D', A durch B und E durch F.

c. ANBRINGEN DER KLEINEN AUFHÄNGER

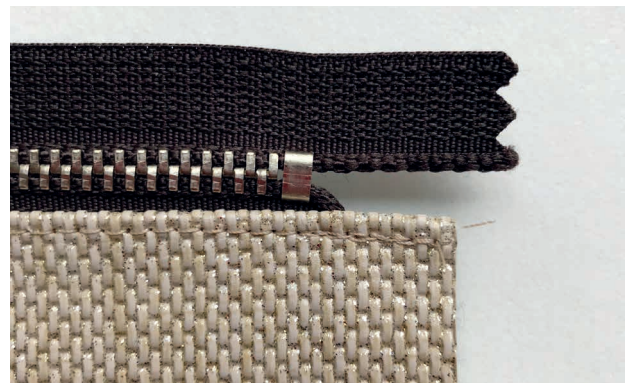


1. Den 10 cm langen Kunstlederriemen in 2 Teile teilen.
2. Beide zu einer Öse D biegen.
3. Auf die Seiten des äußeren Vorderteils legen, Kante auf Kante, in 11 cm Abstand vom oberen Rand.
4. Mit einigen Vor-/Rückwärtsstichen annähen.

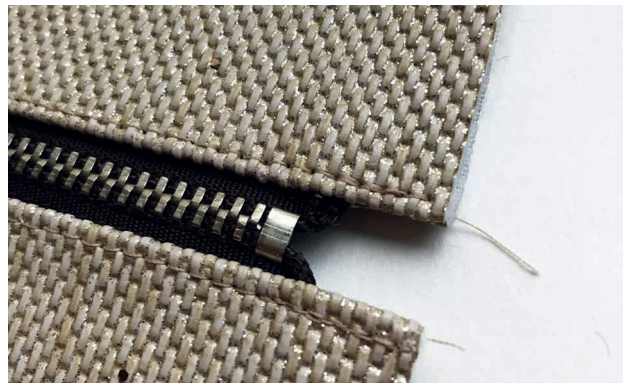
d. ANBRINGEN DES REISSVERSCHLUSSES



1. Den Reißverschluss auf den oberen Rand des äußeren Vorderteils legen, rechte Stoffseite auf rechte Stoffseite, und das innere Vorderteil K darüberlegen. Die beiden Teile liegen dann mit den rechten Stoffseiten aufeinander und der Reißverschluss liegt zwischen den beiden Lagen. Die drei Lagen zusammennähen, in ca. 3 mm Abstand von den Zähnen, und die Naht auf der Höhe des Schiebers beginnen und enden lassen (d. h. in 1,5 cm Abstand von den Enden).



2. Die beiden Teile umklappen, so dass die linken Stoffseiten aufeinander liegen. Damit die Ecken der Tasche perfekt werden, die Enden des noch nicht festgenähten Reißverschlusses zwischen die beiden Vorderteile einführen. Die beiden Vorderteile knapp unter den Oberkanten über die ganze Länge übernähen.



3. Ebenso mit dem äußeren Rückenteil, dem inneren Rückenteil und der anderen Seite des Reißverschlusses verfahren. An den Trick für die perfekten Ecken denken!

e. HERSTELLUNG DER TASCHE



1. Den Reißverschluss mindestens zur Hälfte öffnen.

Die äußere Vorder- und Rückseite mit den rechten Stoffseiten aufeinanderlegen, anschließend ebenso die innere Vorder- und Rückseite mit den rechten Stoffseiten.

Die Nähte am Reißverschluss müssen genau übereinander liegen.

Rund um die Teile fortlaufend nähen, in 1 cm Abstand vom Rand, dabei eine 10 cm große Öffnung im Futter lassen, um das Werk danach umstülpen zu können.



2. Nahtzugaben einkerben oder versäubern, damit der Stoff nicht ausfranst und die Ecken verschneiden.

Jetzt können Sie Ihr Werk durch die im Futter belassene Öffnung auf rechts ziehen und diese anschließend mit ein paar unsichtbaren Stichen von Hand verschließen.

f. DER RIEMEN



Den 140 cm langen Kunstlederriemen an den Enden 2,5 cm weit durch den Ring der Karabinerhaken führen und mit 2 Nieten befestigen.

Jetzt müssen Sie nur noch die Karabinerhaken in die Ösen D einhängen.

BRAVO. IHRE SCHULTERTASCHE IST FERTIG!



Diese Anleitung wird Ihnen von der Designerin und Mode-Bloggerin Jane Emilie als Partnerin der Marke Elna präsentiert. Eine hübsche kleine Schultertasche aus drei verschiedenen Materialien, komplett mit der Elna eXperience 520S genäht.

Diese Anleitung für die Elna-Schultertasche und ihr Gebrauch sind ausschließlich für den persönlichen und privaten Gebrauch bestimmt. Reproduktion, Verbreitung und kommerzielle Nutzung sind untersagt. Zwei „Lizenz“-Systeme als Etiketten oder Abonnement sind im Shop der Autorin Jane Emilie verfügbar, mit denen Sie Ihre Kreationen verkaufen können, die Sie nach dieser Anleitung angefertigt haben.